



Strategaeth Cyfranogiad 2023



Rhagair

Mae'n bleser gennyf gyflwyno Strategaeth Cyfranogiad cyntaf Cyngor Gwynedd i chi.

Pobl Gwynedd sydd wrth wraidd pob penderfyniad yr ydym yn ei wneud. Rydym wedi ein hethol i'ch cynrychioli chi ac i wneud y gorau dros bobl Gwynedd. Er mwyn gwneud hynny mae clywed eich barn yn allweddol fel rhan o'r broses ddemocrataidd hon. Mae penderfyniadau anodd yn ein hwynebu yn gyson ac nid yw pob penderfyniad yn plesio pawb. Fel arweinyddion yn y gymuned, mae'n rhaid i ni ystyried pob safbwynt a cheisio gwneud y penderfyniad gorau er budd pawb.

Mae ein Strategaeth gyntaf yn ceisio dangos beth rydym yn ei wneud yn barod i geisio gwrando ar lais y bobl, a beth sydd i'w ddatblygu ymhellach. Wrth gwrs, mae llawer mwy i'w wneud i'r dyfodol, a bydd y strategaeth yn cael ei hadolygu'n gyson. Rwy'n hyderus fod y strategaeth gyntaf hon yn rhoi sail gadarn i ni ar gyfer y ffordd ymlaen.

Yn gywir,

Cynghorydd Menna Jones,
Aelod Cabinet Cefnogaeth Gorfforaethol.



Cyflwyniad

Dan Ddeddf Llywodraeth Leol ac Etholiadau (Cymru) 2021, rhaid i awdurdodau lleol yng Nghymru gyhoeddi Strategaeth Cyfranogiad sy'n nodi'r ffordd y caiff pobl leol eu hannog i gymryd rhan ym mhroses y Cyngor o wneud penderfyniadau.

Disgwylir y bydd y strategaeth hon yn esblygu ac yn gwella dros amser wrth i arferion da ddod i'r amlwg ac wrth i dechnoleg ddatblygu ymhellach.

Mae'r strategaeth hon yn amlinellu nod Cyngor Gwynedd i annog pobl i gymryd rhan yn y broses o wneud penderfyniadau. Yn y strategaeth hon rydym wedi ceisio egluro sut y bydd ein hamcanion o ran cyfranogiad yn gwneud gwahaniaeth gwirioneddol i'r ffordd yr ydym yn ymgysylltu â phobl yng Ngwynedd. O fewn pob amcan, rydym wedi nodi canlyniadau clir a'r camau gweithredu.

Dyma ein strategaeth gyntaf a bydd ei weithrediad yn cael ei gadw dan adolygiad.



Ein Dyletswyddau o ran Cyfranogiad a Pholisïau Cysylltiedig

Ein nod yw bod yn agored ac yn ymatebol i anghenion trigolion a chymunedau Gwynedd. Mae hyn yn rhoi cyfle i bobl lleol ddylanwadu ar bolisi a gwasanaethau a'u siapio. Ein amcan yw creu diwylliant o bartneriaeth gyda'r cyhoedd sydd yn annog mynegi barn a chyfrannu.

Rydym yn rhoi pobl Gwynedd yn ganolog i bopeth rydym yn ei wneud a mae'r strategaeth hon yn cefnogi yr amcan drwy wreiddio cyfranogiad y cyhoedd ym mhrosesau penderfynu y Cyngor. Mae hyn yn ganolog i ethos Deddf Llesiant Cenedlaethau'r Dyfodol (Cymru) 2015.

Mae cyfranogiad yn ymwneud â rhannu penderfyniadau gyda'r rheiny y mae'r penderfyniadau hynny'n effeithio arnynt, a rhaid iddo fod yn rhan annatod o'n gwaith. Ein nod yw dweud yr hyn yr ydym yn bwriadu ei wneud, ac i glywed barn trigolion am y syniad. Gall cyfranogiad gynnwys ystod eang o wahanol ddulliau a thechnegau, a gall y Cyngor neu drigolion ei awgrymu. Rhaid cofio fod cyfle i gyfrannu yn cynnwys trefniadau ffurfiol megis ymgynghoriadau sydd yn cael eu dilyn mewn meysydd fel cynllunio ac addysg.

Mae Deddf Llywodraeth Leol ac Etholiadau (Cymru) 2021 yn gosod nifer o ddyletswyddau ar awdurdodau lleol o ran cyfranogiad. Sef: • • • • • • • • • •



1

Hyrwyddo ymwybyddiaeth o'r swyddogaethau y mae'r Cyngor yn eu cyflawni i drigolion a busnesau lleol ac i ymwelwyr.

2

Rhannu gwybodaeth am sut i ddod yn Aelod etholedig, neu'n Gynghorydd, ac am yr hyn y mae rôl y Cynghorydd yn ei gynnwys.

3

Sicrhau y gellir cael gafael haws ar wybodaeth am benderfyniadau sydd wedi'u gwneud, neu sydd i'w gwneud gan y Cyngor.

4

Cynnig a hyrwyddo cyfleoedd i drigolion roi adborth i'r Cyngor, gan gynnwys sylwadau, cwynion a mathau eraill o sylwadau.

5

Hyrwyddo ymwybyddiaeth o fanteision defnyddio'r cyfryngau cymdeithasol i gyfathrebu â thrigolion i Gynghorwyr.

Fodd bynnag, nid yw'n golygu ein bod yn cytuno â phob sylw sy'n cael ei fynegi, ac mae'n rhaid i ni weithredu bob amser o fewn cyfyngiadau megis y gyfraith a chyfyngiadau ariannol.

Ein Hamcanion

1. Hyrwyddo ymwybyddiaeth o'r swyddogaethau y mae'r Cyngor yn eu cyflawni i drigolion a busnesau lleol ac i ymwelwyr.

Nod	Yr hyn sydd eisoes ar waith	Camau gweithredu	Mesurau
<p>Nod yr amcan hwn yw rhannu gwybodaeth am swyddogaethau a gwasanaethau'r Cyngor fel bod trigolion yn cael gwybod amdanynt. Mae rhannu gwybodaeth am swyddogaethau'r Cyngor yn helpu'r cyhoedd i ystyried a deall materion cyn rhoi eu barn neu eu hargymhellion.</p>	<ul style="list-style-type: none"> Gwefan y Cyngor - mae llawer iawn o wybodaeth wedi ei gynnwys ar wefan y Cyngor ynghylch swyddogaethau'r Cyngor a'r hyn sy'n cael ei gyflawni i drigolion, busnesau lleol ac i ymwelwyr. Cyfryngau Cymdeithasol. Cynllun y Cyngor, polisiau a strategaethau y Cyngor ar gael i'r cyhoedd ar wefan y Cyngor ac yn hawdd i'w ddarllen. Newyddion Gwynedd – cylchlythyr i drigolion Gwynedd Ffrydio cyfarfodydd y Cyngor yn fyw i'r cyhoedd eu gwyllo. 	<ul style="list-style-type: none"> Adolygu cynnwys a strwythur gwefan y Cyngor yn gyson i sicrhau ei bod yn hawdd cael gafael ar wybodaeth. Sicrhau bod Cynllun y Cyngor yn cefnogi ymgysylltu â'r cyhoedd drwy fod yn hygyrch, yn amserol ac yn hawdd ei ddarllen. Adolygu cynnwys blaen raglen y Cyngor Llawn, y Cabinet a Craffu yn gyson a'u cyhoeddi fel fod y wybodaeth ar gael i'r cyhoedd. Cyhoeddi canllawiau'r cyfansoddiad ar y wefan fel bo trigolion yn ymwybodol o drefniadau democrataidd y Cyngor. 	<ul style="list-style-type: none"> Nifer y bobl sy'n gwyllo cyfarfodydd gan gynnwys rhai byw ac yn yr archif. Data ar nifer y bobl sy'n defnyddio'r wefan. Arolwg boddhad ar y wefan. Ymateb i ymgynghoriadau.



Nod	Yr hyn sydd eisoes ar waith	Camau gweithredu	Mesurau
	<ul style="list-style-type: none"> • Gellir gweld agendâu a chofnodion Pwyllgorau'r Cyngor ar-lein. • Cyfarfodydd y Cyngor • Cyfarfodydd y Cabinet • Ymgynghoriadau 		



2. Rhannu gwybodaeth am sut i ddod yn Gynghorydd, ac am yr hyn y mae rôl y Cynghorydd yn ei gynnwys.

Nod	Yr hyn sydd eisoes ar waith	Camau gweithredu	Mesurau
<p>Mae'r amcan hwn yn canolbwyntio ar annog pobl i ddod yn Gynghorwyr, gan gynrychioli'r bobl yn eu cymuned eu hunain a gwneud penderfyniadau ar eu rhan.</p> <p>Mae'n bwysig bod amrywiaeth o bobl yn Gynghorwyr, i gynrychioli'r holl gymuned a gwneud penderfyniadau sydd o fudd i bawb.</p>	<ul style="list-style-type: none"> Tudalen 'Bod yn Gynghorydd' ar y wefan a thudalennau eraill perthnasol yn esbonio rôl Cynghorydd a sut i sefyll mewn etholiad. Gwybodaeth ar y safle we hefyd yn cynnwys gwybodaeth am ad-daliadau gofal ayyb. Rhaglen hyfforddi lawn i gefnogi Cynghorwyr trwy gydol eu hamser yn gwneud y rôl. Sesiynau Gwybodaeth a Fforymau Ardal Rheolaidd i Gynghorwyr i sicrhau eu bod yn cael y wybodaeth ddiweddaraf am ddatblygiadau ac yn cael eu cynnwys ynddynt. 	<ul style="list-style-type: none"> Sicrhau bod gwybodaeth i ddarpar gynghorwyr ar gael ac yn addas at y diben; Cynnal sesiynau cwestiwn ac ateb i rai sy'n ystyried bod yn Gynghorydd cyn iddynt roi eu henw ymlaen. Ymgynghori gyda Chynghorwyr presennol i asesu sut i wella'r ddarpariaeth a denu mwy o unigolion o amrywiol gefndiroedd i sefyll fel Cynghorydd. Addasu tudalen we 'Bod yn Gynghorydd' er mwyn cynnwys darpariaethau sydd yn cefnogi'r gallu cyflawni y rôl. 	<ul style="list-style-type: none"> Data cydraddoldeb ac amrywiaeth ar gyfer Aelodau etholedig.



Nod	Yr hyn sydd eisoes ar waith	Camau gweithredu	Mesurau
	<ul style="list-style-type: none"> • Cylchlythyr electroneg Wythnosol i Gynghorwyr. • Mewnrwyd Aelodau sydd yn llawn gwybodaeth gyfredol i Gynghorwyr. • Cyhoeddi lwfansau Cynghorwyr ar wefan y Cyngor. • Cynllun Cydraddoldeb Strategol. • Datganiad Amrywiaeth mewn Democratiaeth gan y Cyngor. Mae'r datganiad yn dangos yn glir fod Cyngor Gwynedd yn hybu ac annog unigolion o wahanol gefndiroedd i sefyll mewn etholiad ac yn croesawu hynny. • Disgrifiadau o rolau Cynghorwyr ar y mewnrwyd Aelodau. • Gweithredu cyfarfodydd aml leoliad sy'n galluogi Cynghorwyr i fynd i gyfarfodydd y Cyngor ac i gymryd rhan ynddynt o unrhyw leoliad sydd â chysylltiad â'r rhyngrwyd. Mae hynny er mwyn annog pobl o amrywiol gefndiroedd i ystyried y rôl gan gydbwysu gyda eu gofynion eraill ee magu teulu ac/neu weithio. 		



3. Sicrhau y gellir cael gafael haws ar wybodaeth am benderfyniadau sydd wedi'u gwneud, neu sydd i'w gwneud gan y Cyngor.

Nod	Yr hyn sydd eisoes ar waith	Camau gweithredu	Mesurau
<p>Mae'r amcan hwn yn canolbwyntio ar annog a galluogi unigolion i gyfrannu at feysydd sydd yn effeithio arnynt, pe dymunir gwneud hyn.</p> <p>Gall hyn fod fel unigolyn neu'n rhan o grŵp neu gymuned, gyda'u barn yn cael ei pharchu a'i gwerthfawrogi.</p>	<ul style="list-style-type: none"> Gwefan - adran democratiaeth ar y wefan lle gall trigolion weld agendâu, cofnodion a phenderfyniadau pwyllgorau. Mae taflen benodol yn cael ei chyhoeddi yn dangos pob penderfyniad ac argymhelliad mae'r oll o gyfarfodydd ffurfiol y Cyngor y Cabinet neu Bwyllgorau ac Is Bwyllgorau wedi ei wneud ac mae'r wybodaeth yn cael ei gyhoeddi o fewn 5 diwrnod gwaith clir o'r cyfarfod. Mae hyn yn fodd o rannu gwybodaeth am benderfyniadau pwysig yn sydyn heb orfod aros am y cofnod llawn. 	<ul style="list-style-type: none"> Parhau i ddatblygu ein dulliau o ymgysylltu gyda trigolion Gwynedd. Adeiladu ar y defnydd o dechnoleg i gynyddu cyrhaeddiad ymgysylltu e.e. defnyddio Wi-Fi cyhoeddus i hyrwyddo arolygon. Byddwn yn creu cynllun gweithredu er mwyn datblygu trefniadau clir ar sut y gall y cyhoedd gyfrannu eu sylwadau ar benderfyniadau allweddol (cyn ac ar ôl eu cymryd) dros y flwyddyn nesaf. 	<ul style="list-style-type: none"> Nifer y bobl sy'n gwylio cyfarfodydd gan gynnwys rhai byw ac yn yr archif ar wefan Cyfraddau cyfranogi mewn ymgynghoriadau ac arolygon.



Nod	Yr hyn sydd eisoes ar waith	Camau gweithredu	Mesurau
	<ul style="list-style-type: none"> • Ymgynghoriad ac arolygon ar y wefan fel maent yn codi. • Cyfryngau Cymdeithasol – yn rhannu unrhyw ddiweddariad o waith y Cyngor. • Newyddion Gwynedd • Mae'r Cyngor yn gweithio gyda grwpiau penodol i sicrhau bod gwybodaeth am benderfyniadau'n cael ei rhannu, a bod amrywiaeth o safbwyntiau'n cael eu clywed benderfyniadau'n cael ei rhannu, a bod amrywiaeth o safbwyntiau'n cael eu clywed. • Mae'r Cyngor yn ymgysylltu'n rheolaidd â thrigolion Gwynedd ar benderfyniadau corfforaethol allweddol e.e. Premiwm Treth Cyngor. • Mae gan y Cyngor fecanweithiau rheolaidd i ymgysylltu â'r cyhoedd gan gynnwys ac arolygon ar lein. • Cyhoeddi blaen raglen y Cabinet a Phwyllgorau Craffu. 		



4. Cynnig a hyrwyddo cyfleoedd i drigolion roi adborth i'r Cyngor, gan gynnwys deisebau, sylwadau, cwynion a mathau eraill o sylwadau.

Nod	Yr hyn sydd eisoes ar waith	Camau gweithredu	Mesurau
<p>Mae'r amcan hwn yn canolbwyntio ar gyfranogiad, sy'n llawer mwy na chael barn pobl ar fater penodol.</p> <p>Mae cyfranogiad yn ymwneud ag annog pobl i gymryd rhan mewn gweithgareddau cymunedol a gwleidyddol gan ddefnyddio dulliau ymgysylltu gwahanol.</p>	<ul style="list-style-type: none"> • Wefan – Tudalen Cwynion ac Adborth • Hunanwasan-aeth ar lein Gwynedd • Polisi Canmoliaeth, Pryderon a Chwynion • Ymgynghoriad ac arolygon ar safle we y cyngor (gyda chopïau papur ar gael hefyd) – gweler tudalen 'dweud eich dweud' a lle i adrodd nol ar ganlyniadau hefyd. • Newyddion Gwynedd. • Adran democratiaeth ar y wefan lle gall trigolion weld agendâu, penderfyniadau a chofnodion cyfarfodydd. 	<ul style="list-style-type: none"> • Adrodd i'r Cabinet ar gwynion ac adborth a dderbynnir gan drigolion. • Datblygu gwell dealltwriaeth o ddemograffeg trigolion sy'n rhoi adborth yn rheolaidd, fel y gellir nodi unrhyw flychau mewn cynrychiolaeth. • Mesur ar gynnydd gweithredu y strategaeth hon yn amserol gan adrodd i'r pwyllgor perthnasol. • Mabwysiadu Cynllun Deisebau. • Byddwn yn creu cynllun gweithredu er mwyn datblygu trefniadau clir ar sut y gall y cyhoedd gyfrannu eu sylwadau ar benderfyniadau allweddol cymryd) dros y flwyddyn nesaf. 	<ul style="list-style-type: none"> • Nifer y sylwadau, cwynion a chanmoliaethau a dderbynnir. • Cyfraddau cyfranogi mewn ymgynghoriadau ac arolygon. • Monitro data cydraddoldeb ac amrywiaeth sy'n ymwneud â thrigolion sydd wedi rhoi adborth. • Lefelau cyfranogi ac ymgysylltu ran y broses graffu; • Nifer yr ymatebion i ymgynghoriadau. • Nifer y bobl sy'n gwylio cyfarfodydd gan gynnwys rhai byw ac yn yr archif ar y wefan. • Nifer o ddeisebau caiff ei gyflwyno ar-lein.

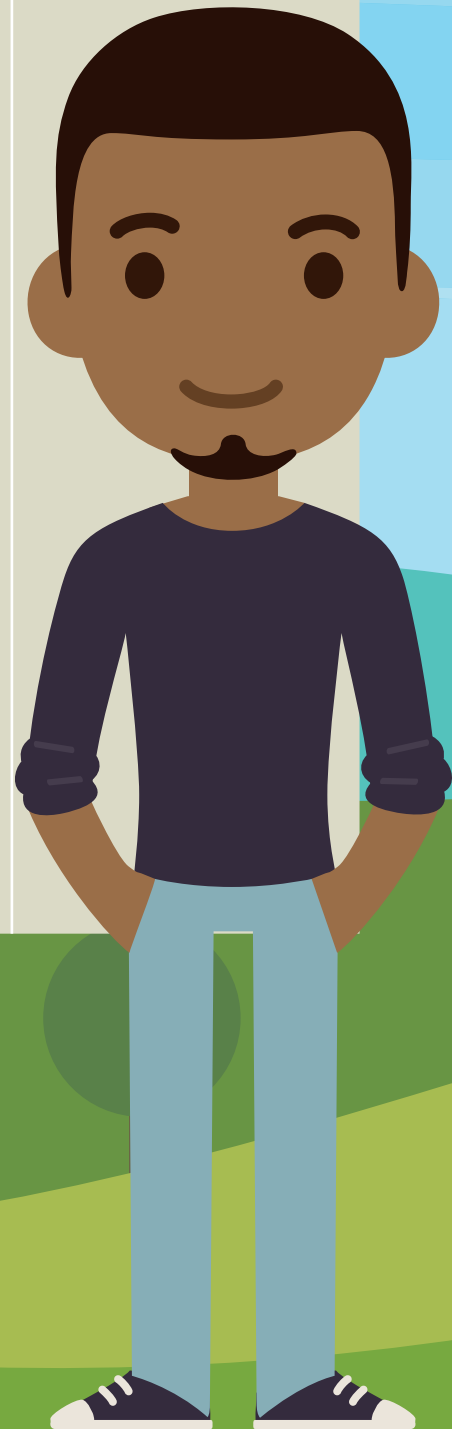


Nod	Yr hyn sydd eisoes ar waith	Camau gweithredu	Mesurau
	<ul style="list-style-type: none"> • Mae'r Cyngor yn gweithio gyda grwpiau cymunedol i sicrhau bod gwybodaeth am benderfyniadau'n cael eu rhannu, a bod amrywiaeth safbwyntiau'n cael eu clywed. • Tudalen Cyflwyno Materion i'w Craffu ar gael i'r cyhoedd ar y wefan. • Cyfle i'r cyhoedd gyflwyno cwestiwn i'r Cyngor llawn. • Cyhoeddi blaen raglen y Cabinet a Craffu. 	<ul style="list-style-type: none"> • Hyrwyddo ein trefniadau cyfredol i'r cyhoedd gyflwyno cwestiwn i'r Cyngor llawn neu fater i'w graffu. • Adnabod adborth a chyfranogiad at benderfyniadau yn ein trefniadau penderfynu. 	



5. Hyrwyddo ymwybyddiaeth o fanteision defnyddio'r cyfryngau cymdeithasol i gyfathrebu â thrigolion i Gynghorwyr.

Nod	Yr hyn sydd eisoes ar waith	Camau gweithredu	Mesurau
<p>Mae'r amcan hwn yn cydnabod bod y cyfryngau cymdeithasol gyfrwng ble mae cynghorwyr yn rhannu gwybodaeth wleidyddol ac yn ymgysylltu â chynghorwyr eraill a thrigolion.</p> <p>Mae gan y cyfryngau cymdeithasol y potensial i wella democratiaeth drwy hwyluso sgwrsiau rhydd ac agored a thrwy alluogi Cynghorwyr i gyfathrebu'n uniongyrchol â thrigolion.</p>	<ul style="list-style-type: none"> Hyfforddiant Cyfryngau Cymdeithasol – a sut i'w ddefnyddio yn saff a phriodol gan godi ymwybyddiaeth Cynghorwyr o'r risgiau posib ynghyd a'r angen i ystyried gwahanol ddulliau o gyfathrebu. Cymdeithas Llywodraeth Leol Cymru <ul style="list-style-type: none"> Canllaw i Gynghorwyr - 'Gwella Dinasyddiaeth Ddigidol – Ymchwil ac Arfer Gorau' Canllawiau Cyfryngau Cymdeithasol Canllaw'r Cynghorwyr i drafod bygwth 	<ul style="list-style-type: none"> Anwytho Cynghorwyr newydd yn dilyn etholiad ac is-etholiad Hyfforddi Cynghorwyr a pharhau i addasu'r hyfforddiant i ymateb i fel mae'r byd yn newid. Cynnal sesiynau ychwanegol os yw'r angen yn codi yn sgil adolygiad hyfforddiant personol gan Gynghorwyr. 	<ul style="list-style-type: none"> % o ran cwblhau modiwlau hyfforddi % o ran presenoldeb mewn Seminarau a hyfforddiant perthnasol i Aelodau



Canlyniad yr Ymgynghoriad

Cynhaliwyd ymgynghoriad fel rhan o'r gwaith o ddatblygu'r Strategaeth hwn ac mae'r canlyniadau wedi cyfrannu at gynnwys a ffurf y ddogfen.

Cliciwch ar y ddolen i weld y canlyniadau: [Adroddiad](#)



Diffiniadau

Caiff y diffiniadau gweithio hyn eu llywio gan y 'Llawlyfr Ymarferwyr ar gyfer Ymgysylltu â'r Cyhoedd' (Participation Cymru, 2012).

Ymgysylltu / Ymgysylltiad: Proses weithredol a chyfranogol lle gall pobl ddylanwadu ar bolisi a gwasanaethau a'u siapio sy'n cynnwys ystod eang o wahanol ddulliau a thechnegau.

Ymgynghoriad: Proses ffurfiol lle mae llunwyr polisi a darparwyr gwasanaethau yn gofyn am farn y cyhoedd, grwpiau ac unigolion sydd â diddordeb.

Cyfranogi / Cyfranogiad: Pobl yn ymwneud yn weithredol â llunwyr polisi a chynllunwyr gwasanaethau o gamau cynnar cynllunio ac adolygu polisïau a gwasanaethau.



Gwybodaeth Ychwanegol

- Cynllun deisebau
- Canllaw ar y Broses Ddemocrataidd (i'w ddatblygu)
- Canllaw i'r Cyfansoddiad
- Strategaeth Ymgysylltu â'r Cyhoedd wrth Graffu
- Tudalen Lleisiwch eich barn
- Polisi Sylwadau, Canmoliaeth a Chwynion
- Cysylltu a'ch Cynghorydd Lleol



Trefniadau Partneriaeth

Mae Cyngor Gwynedd yn bartner allweddol o Fwrdd Gwasanaethau Cyhoeddus Gwynedd a Môn.

Sefydlwyd y Byrddau Gwasanaethau Cyhoeddus yn sgil Deddf Llesiant Cenedlaethau'r Dyfodol (Cymru) 2015 (Rhannu Pwrpas: Rhannu Dyfodol) er mwyn sicrhau datblygiadau cynaliadwy gan gyflawni'r saith nod llesiant.

Mae'r egwyddor datblygu cynaliadwy yn ystyried y pum ffordd o weithio y mae angen i gyrff cyhoeddus eu gweithredu i ddangos eu bod yn cymhwyso'r egwyddor.

Mae'r aelodau'n cynnwys cynrychiolwyr o sefydliadau'r sectorau preifat, cyhoeddus a gwirfoddol yng Ngwynedd a Môn. Mae BGC wedi ymrwymo i geisio barn trigolion ar yr holl bolisiau a phenderfyniadau a wneir, ac ar sut y gallwn wneud gwelliannau yn y dyfodol.

Bwrdd Gwasanaethau Cyhoeddus Gwynedd a Môn
(llesiantgwyneddamon.org)



Deddfwriaeth a Pholisi Perthnasol

- Cynllun y Cyngor
- Deddf Llesiant Cenedlaethau'r Dyfodol 2015
- Deddf Llywodraeth Leol ac Etholiadau (Cymru) 2021
- Rhaglen Cydraddoldeb a Chynhwysiant Llywodraeth Cymru
 - Llywodraeth Cymru – Cynllun Cydraddoldeb Strategol 2020-2024
 - Llywodraeth Cymru (Senedd yn ôl yr adroddiad) Arolwg Amrywiaeth mewn Llywodraeth Leol, Tach 2018
 - Cynllun Gweithredu: Blwyddyn 1 – 2020-2021 – Strategaeth Amrywiaeth a Chynhwysiant ar gyfer Penodiadau Cyhoeddus yng Nghymru
- Participation Cymru – Egwyddorion Cenedlaethol ar gyfer Ymgysylltu a'r Cyhoedd
- Mesur Plant a theuluoedd (Cymru) 2010
- Safonau Cyfranogiad Cenedlaethol yng Nghymru
- Mesur y Gymraeg (Cymru) 2011

